

**MILYEN
VESZÉLYEK KÖZÖTT ÉLÜNK?**



Katasztrófa fogalma

A katasztrófa görög eredetű szó, fordulatot, megsemmisülést, csapást, megrázó hirtelen eseményt, az emberi élet, az anyagi javak, természeti értékek pusztulását jelenti.



Katasztrófák csoportosítása

Természeti eredetű

Földtani

- földcsuszamlás
- talajsüllyedés
- iszapár
- földrengés
- hegy- és kőomlás
- gátszakadás
- vulkánkitörés

Meteorológiai

- felhőszakadás
- szélvihar, forgószelel
- jégeső, jegesedés
- aszály, hóhullám
- vízminőség romlása
- villámcsapás
- hideghullám
- hófúvás, lavina, köd
- erdőtüz: felszíni tüz,
- aljzattüz, koronatüz,
- globális tüz
- belvíz, árvíz
- tengerár, szökőár
- tornádó, hurrikán

Biológiai járványok

- emberi, állati, növényi kártevők elszaporodása
- fertőzések
- túlnépesedés

Civilizációs eredetű

Technikai

- *vegyi jellegű:* a gyártás, a tárolás, a szállítás során kémiai anyag kerül a környezetbe
- *közművek hibái:* víz, gáz, villany
- *közlekedési baleset:* légi, vízi, vasúti tájrömbölés
- *nukleáris jellegű:* veszélyes radioaktív anyagok kerülnek a környezetbe, nukleáris tömegpusztító fegyverek alkalmazása háború során

Társadalmi

- bűnözés
- felkelés
- terror
- szabotázs,
- fegyveres összecsapás,
- háború
- sztrájk, blokád
- politikai,
- etnikai,
- vallási zavargás
- elszegényedés
- gyilkosságok,
- merényletek
- légi kalózkodás
- migráció
- tömegmozgás

Dabas kockázatértékelése

Minden magyarországi településnek évente - kötelező jelleggel - kockázatértékelést kell végeznie.

Az elvégzett és a katasztrófavédelem által jóváhagyott értékelés alapján

Dabas

II. veszélyességi osztályba

sorolt település.



Dabast veszélyeztető hatások

- Veszélyes üzemek
- Közlekedési útvonalak és csomópontok
- Jelentős forgalom
- Veszélyes áruk szállítása
- Belvíz - helyi vízkár
- Rendkívüli időjárás
- Tömegrendezvények
- Robbanóanyagok
- Járványok... stb.



Veszélyes üzemek

A gazdaságban jelen lévő veszélyes anyagok tárolása, feldolgozása, felhasználása magában hordozza az ipari balesetek kialakulásának kockázatát. A katasztrófavédelmi törvény ezért az érintett üzemek vezetőit kötelezi az üzemben jelenlévő veszélyes anyagokkal kapcsolatos kockázatok felmérésére, a reálisan feltételezhető súlyos balesetek bekövetkeztekor jelentkező hatások meghatározására, a lakosság és a környezet védelmének érdekében szükséges üzemi megelőző intézkedések megtételére.

Veszélyes üzemek

Ezen információkat a veszélyes üzem BIZTONSÁGI ELEMZÉSE tartalmazza. A veszélyes üzem biztonsági dokumentációja nyilvános, mindenki számára hozzáférhető.

Az üzemeltető köteles minden tőle elvárhatót megtenni a súlyos balesetek megelőzésére és a kialakult balesetek üzemben belüli hatásainak mérséklésére.



Veszélyes üzemek - KITE Zrt.

A KITE Zrt. agrokémiai anyagok (különbéle növényvédő szerek) tárolását látja el. A tárolt veszélyes anyagok mennyisége időszakonként meghaladja a Katasztrófavédelem által meghatározott mennyiséget. Az üzem a fentiek értelmében a jogszabályoknak megfelelően - az esetlegesen bekövetkező balesetekre tekintettel - biztonsági elemzést készíttetett.



Veszélyes üzemek - Chemität Kft.

A Chemität Kft. háztartási vegyipari anyagok előállítását végzi. Az előállított és tárolt veszélyes anyagok mennyisége időszakonként meghaladja a Katasztrófavédelem által meghatározott mennyiséget.



Közlekedési útvonalak és csomópontok

A www.utadat.hu által készített felmérések alapján Dabason a napi átlagos járműforgalom 30-32.000 jármű/nap. Ennek megoszlása:

- 5202. sz. összekötő út (Taksony-Kecskemét) - Dabas főútja, 15 km hosszan szeli át a települést - ≈ 5.950 jármű/nap
- 5. sz. főút, elsőrendű út, nemzetközi tranzit út (Budapest-Szeged-Röszke) - a település területén 10 km hosszan halad - ≈ 13.500 jármű/nap
- Budapest-Lajosmizse vasútvonal - Dabason 7 km hosszan közlekedik

Közlekedési útvonalak és csomópontok

•46108. sz. bekötő út (Sári-Újhartyán) - ≈ 3.900 jármű/nap

•52106. sz. bekötő út (Sári-Mántelek) - ≈ 1.500 jármű/nap

•52108. sz. bekötő út (Gyón-Dabasi-Szőlők) - ≈ 800 jármű/nap

•52109. sz. bekötő út (Gyón-Örkény) - ≈ 2.800 jármű/nap

•4606. sz. összekötő út (Káva-Dabas) - ≈ 2.300 jármű/nap



Veszélyes áruk szállítása

Felmérések alapján a város lakott területén átlagban napi 25-30 tonna veszélyes anyagot szállító jármű halad át.

Leggyakrabban szállított veszélyes anyagok:

Ammónia oldat (25%)

Izobutil-alkohol

Etil-alkohol

Nátrium-hidroxid

Sósav oldat

Xilol

Izopropil-alkohol

Aceton

Hexametilén-diizocianát

Trietil-amin

Toluol



Rendkívüli időjárás - özönvízszerű esőzés

Az elmúlt év szeptemberében kevesebb, mint egy hét alatt (szept. 10-15. között) a szeptember havi(!) átlag csapadék mennyiségének több, mint másfélszerese hullott. Ebben az időszakban az országban a legtöbb eső **Dabason (157 mm)**, illetve **Szentesen (162 mm)** esett.



Az esőzések intenzitására jellemző, hogy szeptember 14-én Dabason **4 óra alatt 95,6 mm** csapadék hullott.

Özönvízszerű esőzés - 2014. 09. 11-15.



Özönvízszerű esőzés - 2014. 09. 11-15.



Fotók: Karlik Dóra

Özönvízszerű esőzés - 2014. 09. 11-15.

Következmények:

- A víz nem tudott a talajba szivárogni, sem a szokásos módon elfolyni, így régen elfelejtett vízmosások mentén hömpölygött végig a vízáradat.
- A vízelvezető csatornák és a szennyvízelvezetők képtelenek voltak elvezetni a felhőszakadásszerű esőt, ami több helyen is közegészségügyi problémát okozott.
- Tetőbeázások, alapzatkárosodások
- Komoly talajeróziós hatások
- Belvíz, helyi vízkár

Vizek kártételei



A képre kattintva elindul egy rövid video.
Forrás: <https://www.youtube.com/watch?v=5XKKOPP4LgE>

Árvíz és belvíz - 2010. 06. 01-07.



Fotók: Karlik Dóra

2010. június 1-7. - Sári csatorna



Fotók: Karlik Dóra

2010. június 1-7. - Sári csatorna

Okok:

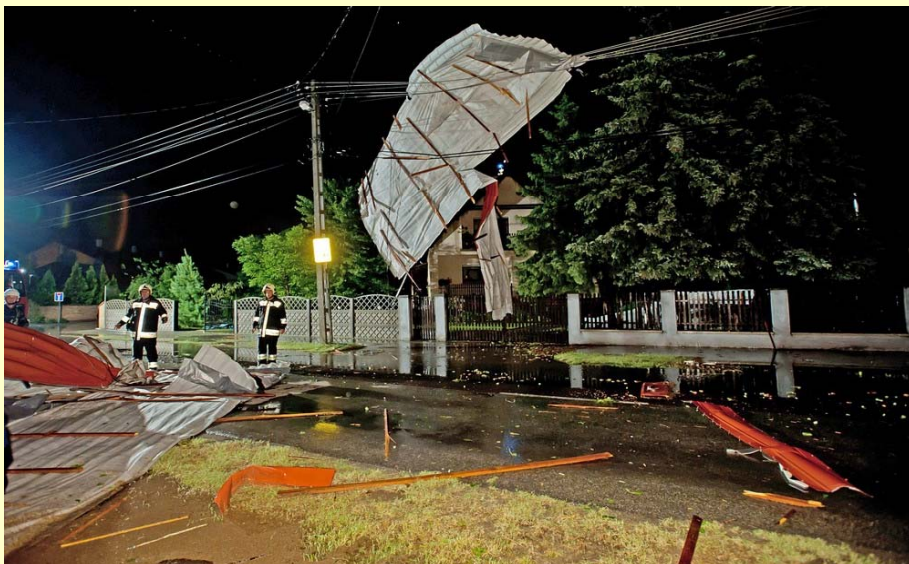
- Ócsai Tájvédelmi Körzetben vízvisszatartó program (LIFE+)
- Védművek állapota nem volt megfelelő (karbantartás hiánya)
- Sokéves átlagot meghaladó nagy mennyiségű csapadék
- Talaj telítettsége
- Zsilipeket túl későn nyitották meg - az így keletkezett víztömeg nem tudott időben levonulni

Rendkívüli időjárás - szélvihar

2013. június 22.

Dabas-Gyónon (Vasút út) egy kétszintes családi ház 7 m x 8 m-es lemeztetejét teljes egészében leszakította a szél. Az Országos Meteorológia Szolgálat Dabason **84 km/órás** széllökést regisztrált ebben az időpontban. A tetőszerkezet a szomszédos telekre, illetve az utcára esett. A helyszínre a dabasi tűzoltók vonultak ki. (Személyi sérülés nem történt.)

Szélvihar - 2013. június 22.



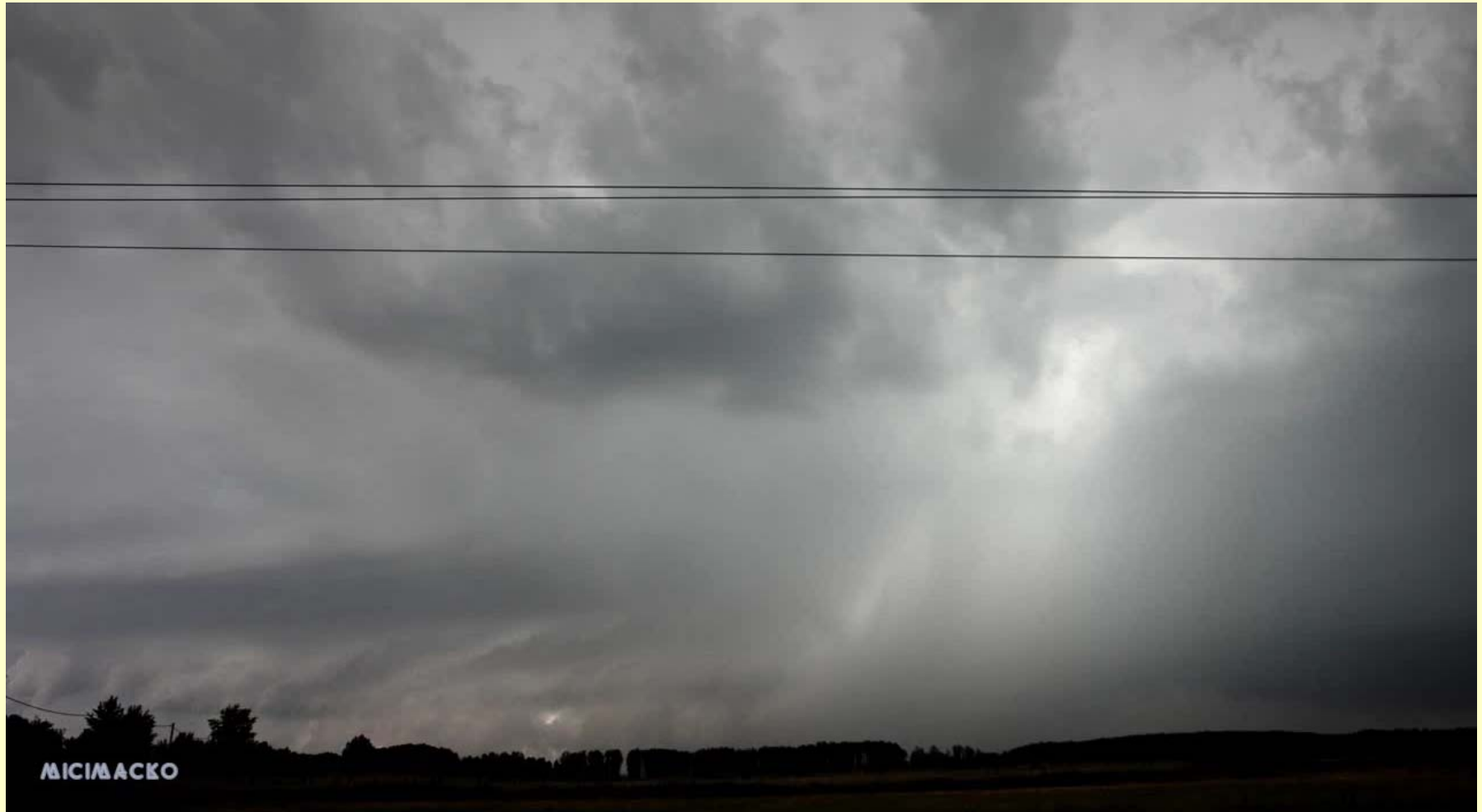
Fotó: Lakatos Péter/MTI

Szupercella fogalma

Ha a szél sebessége és iránya a magassággal kellő mértékben változik, a fel- és leszálló légtömegek forgó mozgásba kezdenek. Ha ez a néhány kilométer átmérőjű forgó légtömeg hosszabb időre megmarad, akkor a zivatarcellát szupercellának nevezzük.

A szupercella örvénylő mozgása miatt az esőcseppek a zivatarban fel-le áramolnak, aminek hatására megfagynak és megnőnek, majd jégeső formájában távoznak.

Szupercella kialakulása - 2014. 05. 11.



A képre kattintva elindul egy rövid video.
Forrás: <https://www.youtube.com/watch?v=CjjwxRUFpT0>

Jégeső - 2014. május 11.



Fotók: www.idokep.hu
meteorológia portál -
észlelők által beküldött
képek



Rendkívüli időjárás - erős lehűlés

Kialakuló helyzetek:

- Jégrétegek kialakulása miatt fennakadások lehetnek a közlekedésben
- Épületek tetőszerkezete károsodhat a hó súlyától
- Hófúvások, hótorlaszok kialakulása
- Járművek akadhatnak el az utakon
- Áramszolgáltatás átmeneti zavarai
- Gázvezetékek befagyása
- Sínek felfagyása
- Kihűlés veszélyei



Rendkívüli időjárás - ónos eső



A képre kattintva elindul egy rövid video.

Forrás: <https://www.youtube.com/watch?v=mj1uz60w5Ss>

Tömegrendezvények - pánik

A menekülési pánikhelyzetek két alapváltozatát különbözteti meg a szakirodalom.

1. Az emberek tudják, hogy merre van a kijárat és a problémát elsősorban az okozza, hogy nem tudják elég gyorsan elhagyni a helyiséget, mert túl sok a résztvevő, a kijáratok szélessége szűk, így a kijáratok közvetlen közelében feltorlódik a tömeg.

Megoldás: A kijárat elé helyezett oszlop segíthet a szabad áramlás növelésében.



Tömegrendezvények - pánik

2. A másik alaphelyzet, amikor egy hirtelen riadalmat keltő információ (például: tűz van) után zárt térben tartózkodó emberek próbálnak menekülni olyan feltételek között, amikor a sötét/füst miatt a kijárat helye nem látható.

Megoldás: világító/utánvilágító menekülési útvonaljelző táblák



Tömegrendezvények - pánik



Fotók: MTI

Tömegrendezvények

Hogyan tegyük biztonságosabbá a rendezvényeket?

- 23/2011. (III.8.) Korm. Rendelet: a zenés, táncos rendezvények működésének biztonságosabbá tételéről - bejelentés-/engedélyköteles
- Világító menekülési útvonal jelző táblák
- Tűzvédelmi és biztonsági tervek
- Porral oltók - megfelelő számban
- Biztonsági személyzet
- Terelőoszlopok



Robbanóanyagok

Előfordulásuk:

- Folyók, csatornák medrében végzett kotrási, szabályozási vagy építési munkák során
- Mezőgazdasági munkálatok megkezdésekor
- Épületek, utak alapozásakor
- Közművezetékek építésekor
- Épületek bontása során



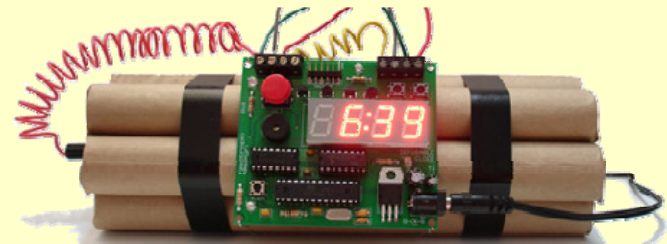
Robbanóanyagok



Fotók: MTI

Robbanóanyagok

A földben lévő robbanóanyagok alakja általában hengeres, egyik végén gömbölyded vagy kúpos alakú. Felületét szinte mindig vastag rozsa és talajréteg borítja. Ha bárki gyanúsnak tűnő tárgyat talál, köteles azt a lehető legrövidebb időn belül bejelenteni a Rendőrségnél vagy a Honvédségnél. A tűzszerészek megérkezéséig TILOS a gyanús tárgyat kiásni, helyéről elmozdítani, megtisztítani. Haladéktalanul le kell állítani a közelben működő munkagépek motorját, ugyanis a megbolygatott robbanóeszközök enyhe talajrezgés hatására is működésbe léphetnek. A robbanóanyag környékét jól látható módon körül kell határolni a szakemberek érkezéséig.



**Köszönöm
a megtisztelő
figyelmet!**